

Installatie- en montage-instructie t.b.v. de migratie van de Ziggo sites

Opgesteld door: E&T bv, Rijswijk



Uit te voeren door: Ericsson Nederland



Inhoudsopgave

1. Introductie	3
2. Scenario 1: Installatie vanaf het demarcatiepunt Ziggo E-kast(K1) naar de apparatuur(RBS) kast Vodafone d.m.v. een IP-MPO – IP-MPO kabel voor afstanden tot 15 meter	10
3. Scenario 2: Installatie vanaf het demarcatiepunt Ziggo E-kast(K1) naar de apparatuur(RBS) kast Vodafone d.m.v. een JW2 box of een IP-MPO –IP-MPO kabel voor afstanden tot 100 meter	15
4. Scenario 3: Installatie vanaf het demarcatiepunt Ziggo E-kast(K1) naar de apparatuur(RBS) kast Vodafone d.m.v. een JW2 box en een IP-MPO –IP-MPO kabel met een open eind en losse fiber kabel	23
5. Scenario 4: Installatie vanaf het demarcatiepunt Ziggo E-kast(K1) naar de apparatuur(RBS) kast Vodafone in openbare ruimtes, w.o. appartementen complexen d.m.v. afdekkasten t.b.v. de JW2 boxen	29
Bijlage 1: Speciale instructie c.q. correctie op instructie v.2.1 t.b.v. de materialen geleverd vóór 1 januari 2018	30

Installatie- en montage-instructie t.b.v. de migratie van het Vodafone Ziggo netwerk

Opgesteld door E&T, Rijswijk, tel. +31(0)70 4141650

Datum 3 oktober 2023

Versie 1.4

Pagina 2

Alle rechten en wijzigingen voorbehouden

Let op: de bouw instructies die vermeld staan op de landingspagina dienen altijd ook doorgenomen te worden (Vf ALG031 FTTS Infradeel vanaf DeMarcatiePunt VodafoneZiggo 5 versie 26 april 2018).

1. Introductie

Ten behoeve van de koppeling van het Ziggo netwerk aan de BTS locaties van Vodafone dient er een verbinding gemaakt te worden tussen de beide netwerken.

Hiervoor zijn in samenspraak met Ericsson, Ziggo, Vodafone en E&T een viertal hoofdscenario's bedacht waarin specifieke materialen toegepast worden, zodat deze koppeling tot stand kan komen.

In dit document wordt per scenario beschreven hoe Ericsson en of haar onderaannemer(s) de installatie uit dien(t)en te voeren en welke materialen er per onderdeel benodigd zijn.

In de basis onderscheiden we de volgende scenario's:

1. Scenario 1: Installatie vanaf het demarcatiepunt Ziggo E-kast(K1) naar de apparatuur(RBS) kast Vodafone, d.m.v. een IP-MPO – IP-MPO kabel voor lengtes tot 15 meter
2. Scenario 2: Installatie vanaf het demarcatiepunt Ziggo E-kast(K1) naar de apparatuur(RBS) kast Vodafone, d.m.v. een JW2 box en een IP-MPO –IP-MPO kabel tot 100 meter
3. Scenario 3: Installatie vanaf het demarcatiepunt Ziggo in kelder naar de apparatuur(RBS) kast Vodafone, voor overige situaties
4. Scenario 4: Installatie vanaf demarcatiepunt Ziggo E-kast(K1) naar apparatuur(RBS) kast Vodafone, in openbare situaties met overkappingskast

De MPO fanout in de JW2 lade moet aan de onderzijde van de adaptors de volgende kleurcodering hebben.

JW02												
VodafoneZiggo poortnr.	1b	2b	3b	4b	5b	6b	7b	8b	9b	10b	11b	12b
	rood	groen	blauw	geel	wit	grijs	bruin	violet	turquoise	zwart	oranje	rose
Ziggo pigtailkleur	rood	groen	blauw	geel	wit	grijs	bruin	violet	aqua	zwart	oranje	rose
	1	2	3	4	5	6	7	8	9	10	11	12
MPO fanout	grijs	wit	rood	zwart	geel	violet	rose	aqua	blauw	oranje	groen	bruin

Installatie- en montage-instructie t.b.v. de migratie van het Vodafone Ziggo netwerk

Opgesteld door E&T, Rijswijk, tel. +31(0)70 4141650

Datum 3 oktober 2023

Versie 1.4

Pagina 3

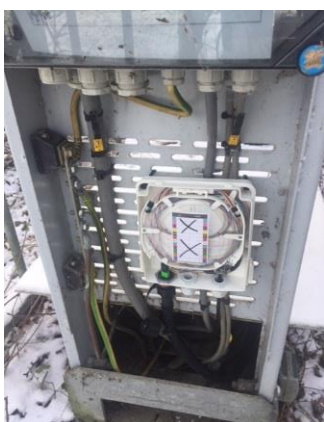
Alle rechten en wijzigingen voorbehouden



Algemene instructies en richtlijnen

Deze instructie is bedoeld als algemene instructie en richtlijn. Er wordt uitgegaan van goed vakmanschap, maar voor de volledigheid volgen hier een aantal algemene richtlijnen:

- Er worden schroeven bijgeleverd, het is noodzakelijk de juiste schroeven bij het juiste te monteren onderdeel te gebruiken, zodat deze niet uitsteken of de doorzichtige plaat doen scheuren:
 - o Voor de bevestiging van de JW2 box op de spaanplaat, dienen bij voorkeur de parkers van 22 mm gebruikt te worden,
 - o Mocht onverhoopt toch onvoldoende grip met de parkers in de kunststofplaat verkregen worden, dan adviseren wij de bijgeleverde M4 cilinder kopschroef, sluitring en moer te gebruiken.
- Het is ten eerste aan te bevelen om géén schroefboormachine te gebruiken, of deze met beleid te gebruiken bij het indraaien van de schroeven in de kunststof plaat. Dit ter voorkoming dat er te ver doorgedraaid wordt en er geen grip meer overblijft.
- Gebruik de juiste schroeven voor de platen, mochten deze onverhoopt niet aanwezig zijn, boor de doorzichtige plexiglasplaat dan eerst voor, aangezien de plaat anders door de kracht van een te dikke schroef kan scheuren.
- Zorg dat de JW2 box recht hangt.
- Gebruik bij voorkeur de bijgeleverde M4 bout en moer voor de bevestiging van het hoekprofiel en alleen als het echt niet anders kan een parker 4,8 * 9,5 mm
- Zorg dat de JW2 box goed afgesloten is en de klipjes aan de zijkant van de box. Zorg dat u de box echt dicht maakt, zodat er geen water in kan lopen bij regen
- Borg de klipjes met een tyrap aan iedere kant
- Alle kabels boven de 15 meter lengte zullen op een haspel aangeleverd worden. Deze haspel dient met een easy roller afgehaspeld te worden om beschadiging en / of knikken aan of van de kabel of connectoren te voorkomen
- Controleer de JW2 box op de juiste interne kleurvolgorde. Is dit niet juist, patch de pigtails dan intern om volgens bijgeleverd schema
- Indien de JW2 box niet in de K1 kast geplaatst kan worden, dan dient deze d.m.v. de bijgeleverde M5 bouten, afstandbussen en moeren op de kabelgoot gemonteerd te worden, zodanig dat de kabels ongehinderd onder de JW2 box door kunnen lopen.



Installatie- en montage-instructie t.b.v. de migratie van het Vodafone Ziggo netwerk

Opgesteld door E&T, Rijswijk, tel. +31(0)70 4141650

Datum 3 oktober 2023

Versie 1.4

Pagina 5

Alle rechten en wijzigingen voorbehouden

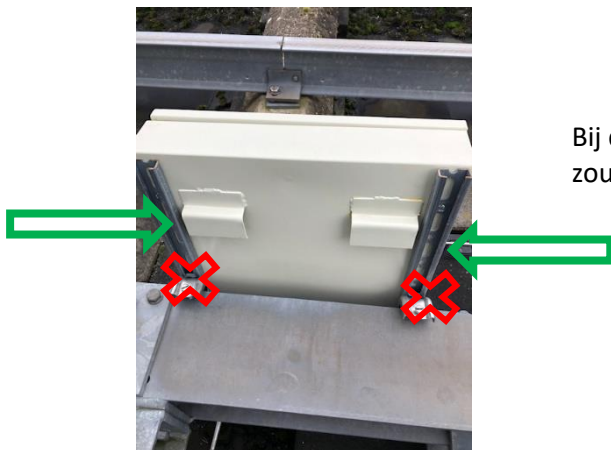
Als de Ziggo JW2 niet is geplaatst in de K1, onder de kap van de K2 of in een BAM kast, moet deze los worden afgedopt. Hierbij mag maximaal 1 meter overlengte in de K1 worden achtergelaten. Indien de JW is geplaatst in bovengenoemde situatie dan moet deze worden aangesloten. Let op de key en witte marking.

- Als er sprake is van een JW2 in een outdoorkast, zie foto:



Dan zal deze kunnen worden bevestigd op de H balk van het RBS frame door middel van twee C-klemmen:

Probeer de klemmen in het midden van de kast te bevestigen, dat geeft de meeste ondersteuning. Als de klemmen aan de boven- of onderzijde worden afgemonteerd, geeft dit minder ondersteuning aan de kast.



Bij deze foto zitten de C-klemmen te laag. Deze zouden in het midden gemonteerd moeten zijn.

Is er een andere plek (bijvoorbeeld onder een K2-verdeler), dan kan men gebruik maken van de hoekprofielen om deze te bevestigen.

Deze profielen moeten altijd op maat gemaakt worden en worden ingespoten met zinkspray. Zeker de zaagsnede moet goed ingespoten worden.

De hoekprofielen moeten worden bevestigd met boutje en moertje of C klem.



- Montage outdoor box JW2 bij K2 verdeler onder kap.

Voor montage onder de K2 kap is een 20mm montageprofiel nodig. Na montage moet dit goed bewerkt worden met zinkspray.

Borg de kast van binnenuit met een bout door de 20mm strip

Zie foto instructies:



- Controleer vóóordat naar de site gegaan wordt, of alle materialen aanwezig zijn.
- Bij een afwijking in de SISU, vindt er altijd overleg plaats met de site engineer van Ericsson die in de SISU vermeld staat. Bij wijzigingen of meerwerk vindt er vooraf overeenstemming plaats.

Installatie- en montage-instructie t.b.v. de migratie van het Vodafone Ziggo netwerk

Opgesteld door E&T, Rijswijk, tel. +31(0)70 4141650

Datum 3 oktober 2023

Versie 1.4

Pagina 9

Alle rechten en wijzigingen voorbehouden

2. Scenario 1: Installatie vanaf het demarcatiepunt Ziggo E-kast(K1) naar de apparatuur(RBS) kast Vodafone d.m.v. een IP-MPO – IP-MPO kabel voor afstanden tot 15 meter

Situatie schets en werkzaamheden scenario 1:

- Er is op de locatie al een fiber aansluiting, het demarcatiepunt Ziggo E-kast (K1) aanwezig. Ericsson zal vanaf dat punt d.m.v. een 12-voudige IP-MPO – IP-MPO kabel de verbinding naar de apparatuur kast maken.
- In de apparatuur kast zal een IP-MPO bulk head adapter gemonteerd worden.
- D.m.v. een IP-MPO – 4-voudige LC patch kabel zal de verbinding naar de apparatuur gemaakt worden.
- Voor bevestiging dient men de glasvezelconnectoren en koppelbussen van zowel de IP-MPO alsmede de connectoren in de IP-MPO schoon te maken met de glasvezelcleaner IB0058.

Algemene informatie:

- Daar waar kabels gebundeld dienen te worden, zal dit met klittenband dienen te geschieden. Dit dient om de 50 cm te geschieden.
- Om beschadiging van de IP-MPO en andere fiber kabels te voorkomen, dient een minimale buigstraal van 75mm gerespecteerd te worden.
- De fiberkabel dient, indien van toepassing, om de 5 meter in de stijgschacht met een klem met trekcontlasting aan de muur bevestigd te worden om mechanische overbelasting te voorkomen.
- Daar waar flexibele buis van het type ... van toepassing is, mag dit de lengte van 2 meter niet overschrijden.
- Aansluiten van de MPO-fanout naar LC: let op de key van de MPO-stekker die achter in de bulkhead MPO-adapter wordt gestoken.



Voor het monteren van de bulkheadadapter in de bodemplaat van de RBS is een gatenpons benodigd: type 28,3 mm (E&T p/n ASSY-00343-575).

Installatie- en montage-instructie t.b.v. de migratie van het Vodafone Ziggo netwerk

Opgesteld door E&T, Rijswijk, tel. +31(0)70 4141650

Datum 3 oktober 2023

Versie 1.4

Pagina 10

Alle rechten en wijzigingen voorbehouden

Zorg ervoor dat de wartel of gaswaterblok met moer bevestiging in het juiste ponsgat komen zie bodemplaat 6150V*.



Keuze welke wartel gebruikt wordt, is nog te bepalen door Ericsson.

Bij de IP-MPO stekker dient de rode lockring naar achteren te worden geschoven voordat de bayonet locking kan worden losgemaakt.



Voor het insteken van de IP MPO in de bulkhead: let op de MPO key en de witte positionering van de connector. Deze moeten overeenkomen.

White point at MPO connector

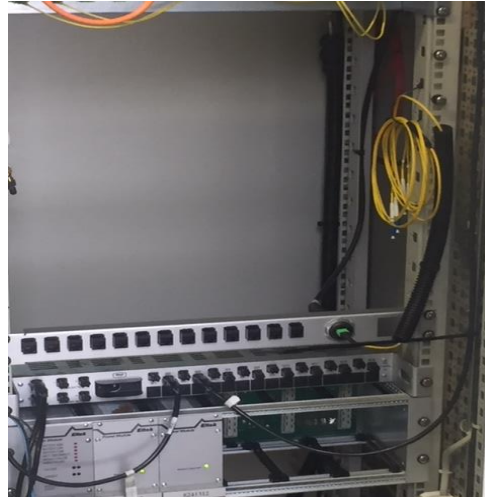


Op de IP MPO staan witte streepjes.

Aanwezige JW2 box (Vodafone- Ziggo demarcatiepunt) en RBS kast:



JW2 Box



RBS Kast



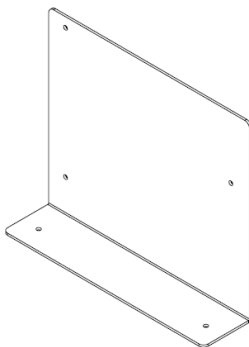
Cable Clamp in JW2 Box

JW2 outdoor fiber box – ASSY-00343-468E2 (bij scenario 2 en 3)

Specificaties:

- Afmetingen: 175 x 210 x 50 mm (B x H x D)
- Voorzien van IP-MPO bulk head adapter en 2x PG13,5 wartel

Beugel t.b.v. de JW2 outdoor fiber box L-Vorm 210x180mm, materiaal: acrylaat - ASSY-00343-484 (bij scenario 2 en 3)



Voor volledige specificaties en afmetingen zie tekening

ASSY-00343-484

1

Installatie- en montage-instructie t.b.v. de migratie van het Vodafone Ziggo netwerk

Opgesteld door E&T, Rijswijk, tel. +31(0)70 4141650

Datum 3 oktober 2023

Versie 1.4

Pagina 13

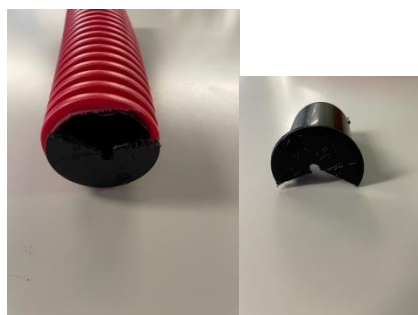
Alle rechten en wijzigingen voorbehouden

Benodigde materialen:

IP-MPO/APC/Fem./ key down – IP-MPO/APC/Fem./ key down 12-voudige SM, 9/125 fiber kabel, lengte 15 meter	Assy-00343-XXX	1
IP-MPO plus inline adapter (bulk head) with IP dust cap	ASSY-00343-482	1
IP-MPO/APC/male key-down to 4 x LC/UPC SM (G652.D) 2 mm, L= 2 m	ASSY-00343-291	1
PPCO-148 deelbare flexibuis, op rol van 50 meter	PPCO-148	2
IP/MPO extentiekabel male-female, lengte 15m*	ASSY-00343-837T	1
IP/MPO inline adapter (koppelstuk)	ASSY-00343-371	1
Gatenpons 28,3 mm PG 21 KI	ASSY-00343-575	1

* Bij het gebruiken van de IP/MPO extentiekabel male-female, lengte 15m (ASSY-00343-837T), houdt rekening met deze tabel met betrekking tot dempingen (low loss).

Indien er gebruik wordt gemaakt van een bestaande mantelbuis dan de graag afdopende vast kitten. Zie foto”.



SENKO
Advanced Components



PARAMETERS	APC	APC
	LOW LOSS	STANDARD
Typical Insertion Loss (dB) 12-fiber	0.10	0.20
Max Insertion Loss (dB) 12-fiber	0.25	0.70
Typical Insertion Loss (dB) 24-fiber	0.15	0.25
Max Insertion Loss (dB) 24-fiber	0.35	1.00
Typical Return Loss (dB)	≥60	

Installatie- en montage-instructie t.b.v. de migratie van het Vodafone Ziggo netwerk

Opgesteld door E&T, Rijswijk, tel. +31(0)70 4141650

Datum 3 oktober 2023

Versie 1.4

Pagina 14

Alle rechten en wijzigingen voorbehouden

3. Scenario 2: Installatie vanaf het demarcatiepunt Ziggo E-kast(K1) naar de apparatuur(RBS) kast Vodafone d.m.v. een JW2 box of een IP-MPO –IP-MPO kabel voor afstanden tot 100 meter

Situatie schets en werkzaamheden scenario 2:

- Er is op de locatie al een fiber aansluiting (demarcatiepunt Ziggo E-kast (K1) aanwezig).
- Er dient echter nog een extra JW2-box geplaatst te worden, welke gekoppeld zal worden aan de reeds aanwezige JW2-box



JW2 Lade (dicht)



JW2 Lade (open)

- Dit gebeurt met een 12-voudige IP-MPO- IP-MPO kabel van 100 meter, welke op locatie afhankelijk van de onderlinge afstanden tussen de demarcatiepunten, de extra, d.m.v. een bevestigingsbeugel / set voor de te plaatsen JW2 box en de RBS apparatuur kast in twee delen geknipt zal worden,
- Deze kabel zal in de te plaatsen JW2 box aan beide zijden weer aan elkaar in deze extra geplaatste JW2 box afgelast dienen te worden, nadat deze mechanisch bevestigd is d.m.v. een bijgeleverde trekontlasting (zie foto)
- Ericsson zal nadat de JW2 box geplaatst is en de kabel afgelast en getest is, vanaf de extra geplaatste JW2 box, de kabeluiteinden met aan iedere zijde nog een IP-MPO weer respectievelijk naar het Vodafone – Ziggo demarcatiepunt en de RBS kast.
- Aan de zijde van het Vodafone- Ziggo demarcatiepunt zal de IP-MPO connector in de IP-MPO bulk head adapter gekoppeld worden.
- Aan de zijde van de RBS apparatuur kast zal eerst de bulk head adapter in de voet geplaatst moeten worden, voordat de IP-MPO kabel daarin gekoppeld kan worden.
- Tenslotte wordt de 4-voudige LP/PC-MPO patchkabel zowel in de bulk head adapter als in de apparatuur gekoppeld worden.
- Voor bevestiging dient men de glasvezelconnectoren en koppelbussen van zowel de IP-MPO alsmede de connectoren in de IP-MPO schoon te maken met de glasvezelcleaner IB0058.

Installatie- en montage-instructie t.b.v. de migratie van het Vodafone Ziggo netwerk

Opgesteld door E&T, Rijswijk, tel. +31(0)70 4141650

Datum 3 oktober 2023

Versie 1.4

Pagina 15

Alle rechten en wijzigingen voorbehouden

Algemene informatie:

- Daar waar kabels gebundeld dienen te worden, zal dit met klittenband dienen te geschieden. Dit dient om de 50 cm te geschieden.
- OM BESCHADIGING VAN DE IP-MPO EN ANDERE FIBER KABELS TE VOORKOMEN DIENT EEN MINIMALE BUIGSTRAAL VAN 75 MM GERESPECTEERD TE WORDEN
- De fiberkabel dient, indien van toepassing, om de 5 meter in de stijgschacht met een klem met trekcontlasting aan de muur bevestigd te worden om mechanische overbelasting te voorkomen.
- Daar waar flexibele buis van het type ... van toepassing is, mag dit de lengte van 2 meter niet overschrijden.
- Aansluiten van de MPO-fanout naar LC: let op de key van de MPO-stekker die achter in de bulkhead MPO-adapter wordt gestoken.



Voor het monteren van de bulkheadadapter in de bodemplaat van de RBS is een gatenpons benodigd: type 28,3 mm (E&T p/n ASSY-00343-575).

Zorg ervoor dat de wartel of gaswaterblok met moer bevestiging in het juiste ponsgat komen zie bodemplaat 6150V*.



Keuze welke wartel gebruikt wordt, is nog te bepalen door Ericsson.

Installatie- en montage-instructie t.b.v. de migratie van het Vodafone Ziggo netwerk

Opgesteld door E&T, Rijswijk, tel. +31(0)70 4141650

Datum 3 oktober 2023

Versie 1.4

Pagina 16

Alle rechten en wijzigingen voorbehouden

Bij de IP-MPO stekker dient de rode lockring naar achteren te worden geschoven voordat de bayonet locking kan worden losgemaakt.



Voor het insteken van de IP MPO in de bulkhead: let op de MPO key en de witte positionering van de connector. Deze moeten overeenkomen.

White point at MPO connector

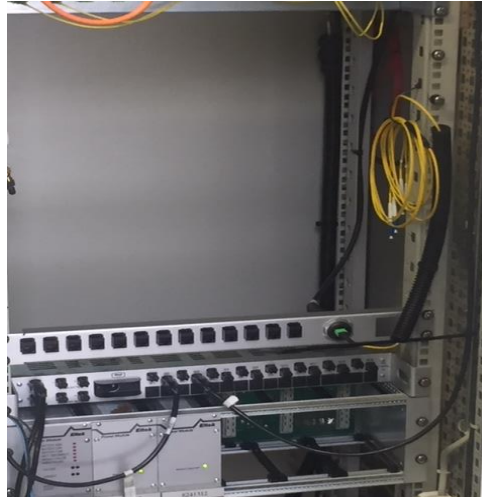


Op de IP MPO staan witte streepjes.

Aanwezige en nog te plaatsen JW2 box (Vodafone- Ziggo demarcatiepunt) en RBS kast:



JW2 Box



RBS Kast



Cable Clamp in JW2 Box

JW2 outdoor fiber box – ASSY-00343-468E2 (bij scenario 2 en 3)

Specificaties:

- Afmetingen: 175 x 210 x 50 mm (B x H x D)
- Voorzien van IP-MPO bulk head adapter en 2x PG13,5 wartel

Installatie- en montage-instructie t.b.v. de migratie van het Vodafone Ziggo netwerk

Opgesteld door E&T, Rijswijk, tel. +31(0)70 4141650

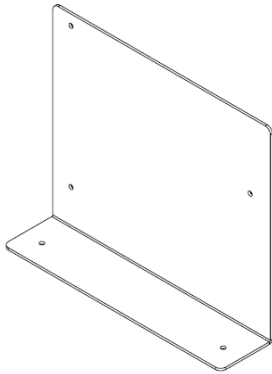
Datum 3 oktober 2023

Versie 1.4

Pagina 18

Alle rechten en wijzigingen voorbehouden

Beugel t.b.v. de JW2 outdoor fiber box L-Vorm 210x180mm, materiaal: acrylaat - ASSY-00343-484 (bij scenario 2 en 3)



Voor volledige specificaties en afmetingen zie tekening

ASSY-00343-484

1

Installatie- en montage-instructie t.b.v. de migratie van het Vodafone Ziggo netwerk

Opgesteld door E&T, Rijswijk, tel. +31(0)70 4141650

Datum 3 oktober 2023

Versie 1.4

Pagina 19

Alle rechten en wijzigingen voorbehouden

Benodigde materialen:

JW2/E outdoor fiber box	ASSY-00343-468E	1
Outdoor Fiber Box JW2 incl. 3 Gland	ASSY-00343-466	
Blind dop t.b.v. kabelwartel PG13,5	ET1526164	3
Plaatschroef Ph 4,8 * 9,5 mm, set van 3 st.	ASSY-00343-489/3	1
Cilinderkopschroef M4*8 Phillips Kruiskop DIN 7985	ET9290040	1
Veerring M4 DIN 127-B	ET8898839	1
Volgtring / Sluitring M4	ET1500859	1
Pigtail Set of 12 LC/APC 9/125 µm OS2 12-coloured 2M	GC9011Z0002C	1
Klem 2 D 1PP serie A06 OMM OD (Let op er horen ook 2 losse JS0021 bij)	ASSY-00343-560	1
Set 1: - 3x Kunststof Afstandbus 10*15*30mm, - 3x Cilinderkopschroef D912 RVS Az Bzk M5*40 met borst, - 3x Sluitring D9021 RVS A2 M5 - 3x Moer D934 M5 RVS A2 - in Plastic Sluitgripzak	ASSY-00343-512	1
Set 2: - 3x Cilinderkopschroef D912 RVS A2 Bzk M4*10 - 3x Sluitring / Zf D125-1A RVS A2 M4 - 3x Moer D934 RVS A2 6k M4 - in Plastic Sluitgripzak	ASSY-00343-513	1
Cilinderkop Plaatschroef D7981 Ch RVS A2 Ph St 4.2*22 mm	JS0005	3
IP-MPO plus inline (bulk head) adapter with IP dust cap	ASSY-00343-482	1
IP-MPO/APC/ male key-down to 4 x LC/UPC SM (G652.D) 2 mm L= 2 m	ASSY-00343-291	1
IP-MPO/APC/fem./key down-IP-MPO/APC/Fem./Key down, 12-voudig SM 9/125 fiber kabel, L=100 m	ASSY-00343-505	1
PPCO-148 deelbare flexibuis op rol van 50 meter	PPCO-14B	2
Bevestigingsbeugel t.b.v. de extra te plaatsen JW2 box	ASSY-00343-484	1
IP/MPO extentie kabel male-female, lengte 15m*	ASSY-00343-837T	1
IP/MPO inline adapter (koppelstuk)	ASSY-00343-371	1
Gatenpons 28,3 mm PG 21 Kl	ASSY-00343-575	1

Installatie- en montage-instructie t.b.v. de migratie van het Vodafone Ziggo netwerk

Opgesteld door E&T, Rijswijk, tel. +31(0)70 4141650

Datum 3 oktober 2023

Versie 1.4

Pagina 20

Alle rechten en wijzigingen voorbehouden

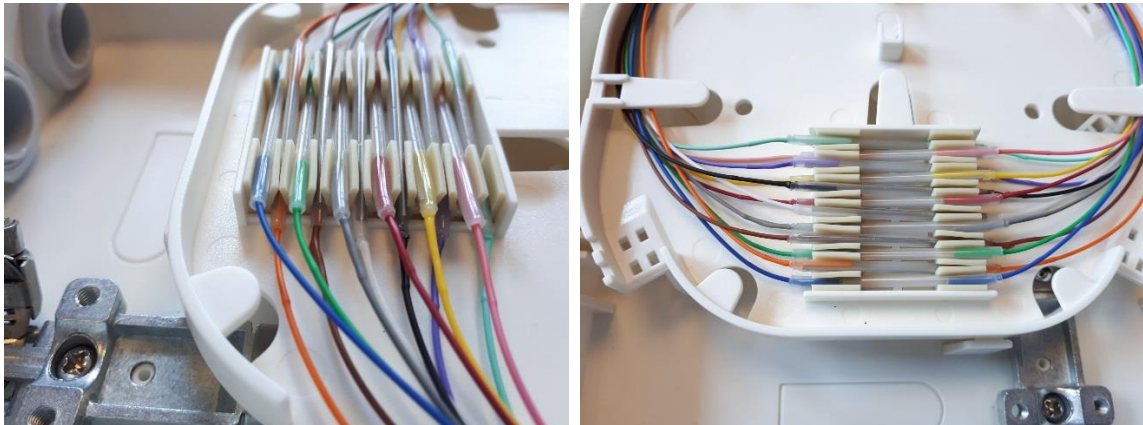
* Bij het gebruiken van de IP/MPO extentiekabel male-female, lengte 15m (ASSY-00343-837T), houdt rekening met deze tabel met betrekking tot dempingen (low loss).



PARAMETERS	APC	APC
	LOW LOSS	STANDARD
Typical Insertion Loss (dB) 12-fiber	0.10	0.20
Max Insertion Loss (dB) 12-fiber	0.25	0.70
Typical Insertion Loss (dB) 24-fiber	0.15	0.25
Max Insertion Loss (dB) 24-fiber	0.35	1.00
Typical Return Loss (dB)	≥60	



Verbind de pigtails met de inkomende kabel, met behulp van de meegeleverde heat shrink splice protectors. Na het verhitten van de beschermhuls, bevestig deze in de houder van de splice tray. De fibers kunnen in de splice tray worden opgerold, terwijl de rest in het spoelgedeelte kan worden opgerold.



4. Scenario 3: Installatie vanaf het demarcatiepunt Ziggo E-kast(K1) naar de apparatuur(RBS) kast Vodafone d.m.v. een JW2 box en een IP-MPO –IP-MPO kabel met een open eind en losse fiber kabel

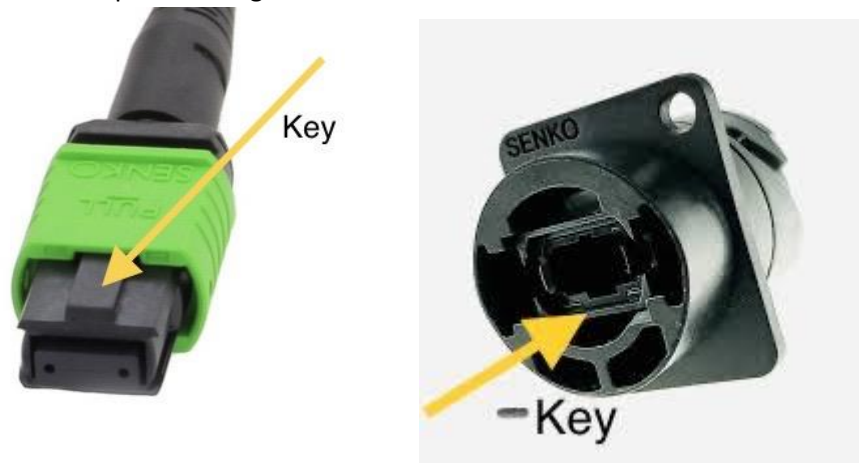
Situatie schets en werkzaamheden scenario 3 inclusief een JW1 glaslade:

- Er is op de locatie al een fiber aansluiting het demarcatiepunt Ziggo E-kast (K1) aanwezig.
- Er dient echter nog een JW2-box geplaatst te worden, welke gekoppeld zal worden aan de reeds aanwezige JW2-box. Daarnaast is er in de apparatuur kast ook een JW1 glaslade. Ericsson zal vanaf het demarcatiepunt de verbinding naar de JW1 glaslade in de volgende stappen maken.
- Plaats de extra JW2 box op de juiste locatie bij de apparatuur kast d.m.v. de ophangbeugel
- Er wordt d.m.v. een 12-voudige IP-MPO – open end glaskabel een verbinding tussen de reeds aanwezige JW2 box (demarcatiepunt) en de extra te plaatsen JW2 box een verbinding gemaakt.
- Dit gebeurt met een 12-voudige IP-MPO kabel die aan het andere eind open is,
- Deze kabel zal in de te plaatsen JW2 box afgelast dienen te worden, nadat deze mechanisch bevestigd is d.m.v. een bijgeleverde trekcontlasting (zie foto)
- Ericsson zal nadat de JW2 box geplaatst is en de kabel afgelast en getest is, vanaf dat punt d.m.v. een losse 12-voudige SM 9/125 fiber kabel de verbinding naar de apparatuur kast maken.
- In de apparatuur kast zal de losse fiber kabel afgemonteerd worden in de al dan niet aanwezige JW1 glaslade.
- Mocht deze JW1 glaslade nog niet aanwezig zijn, dan dient deze als nog in de apparatuur kast gemonteerd dienen te worden.
- De 12-voudige SM 9/125 kabel wordt zowel in de nieuwgeplaatste extra JW2 box als in de JW1 glaslade afgelast en daarna optisch getest vanaf de JW2box naar de JW1 glaslade.
- Tenslotte wordt er een 4-voudige fiber optic verbinding tussen de JW1 glaslade en de apparatuur.
- Voor bevestiging dient men de glasvezelconnectoren en koppelbussen van zowel de IP-MPO alsmede de connectoren in de IP-MPO schoon te maken met de glasvezelcleaner IB0058.

Algemene informatie:

- Daar waar kabels gebundeld dienen te worden, zal dit met klittenband dienen te geschieden. Dit dient om de 50 cm te geschieden.
- **OM BESCHADIGING VAN DE IP-MPO EN ANDERE FIBER KABELS TE VOORKOMEN DIEN EEN MINIMALE BUIGSTRAAL VAN 75 MM GERESPECTEERD TE WORDEN**
- De fiberkabel dient, indien van toepassing, om de 5 meter in de stijgschacht met een klem met trekcontlasting aan de muur bevestigd te worden om mechanische overbelasting te voorkomen.
- Daar waar flexibele buis van het type ... van toepassing is, mag dit de lengte van 2 meter niet overschrijden.

- Aansluiten van de MPO-fanout naar LC: let op de key van de MPO-stekker die achter in de bulkhead MPO-adapter wordt gestoken.



Voor het monteren van de bulkheadadapter in de bodemplaat van de RBS is een gatenpons benodigd: type 28,3 mm (E&T p/n ASSY-00343-575).

Zorg ervoor dat de wartel of gaswaterblok met moer bevestiging in het juiste ponsgat komen zie bodemplaat 6150V*.



Keuze welke wartel gebruikt wordt, is nog te bepalen door Ericsson.

Installatie- en montage-instructie t.b.v. de migratie van het Vodafone Ziggo netwerk

Opgesteld door E&T, Rijswijk, tel. +31(0)70 4141650

Datum 3 oktober 2023

Versie 1.4

Pagina 24

Alle rechten en wijzigingen voorbehouden

Bij de IP-MPO stekker dient de rode lockring naar achteren te worden geschoven voordat de bayonet locking kan worden losgemaakt.



Voor het insteken van de IP MPO in de bulkhead: let op de MPO key en de witte positionering van de connector. Deze moeten overeenkomen.

White point at MPO connector



Op de IP MPO staan witte streepjes.

Aanwezige en nog te plaatsen JW2 box (Vodafone- Ziggo demarcatiepunt):



JW2 Box



RBS Kast



Cable Clamp in JW2 Box

JW2 outdoor fiber box – ASSY-00343-468E2 (bij scenario 3 en 4)

Specificaties:

- Afmetingen: 175 x 210 x 50 mm (B x H x D)
- Voorzien van IP-MPO bulk head adapter en 2x PG13,5 wartel

Installatie- en montage-instructie t.b.v. de migratie van het Vodafone Ziggo netwerk

Opgesteld door E&T, Rijswijk, tel. +31(0)70 4141650

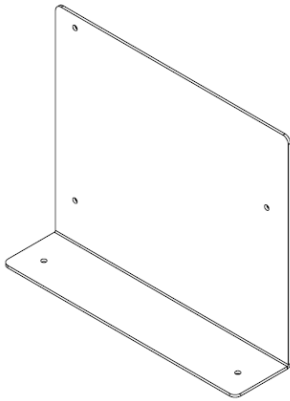
Datum 3 oktober 2023

Versie 1.4

Pagina 26

Alle rechten en wijzigingen voorbehouden

Beugel t.b.v. de JW2 outdoor fiber box L-Vorm 210x180mm, materiaal: acrylaat - ASSY-00343-484 (bij scenario 2 en 3)



Voor volledige specificaties en afmetingen zie tekening

ASSY-00343-484

1

Installatie- en montage-instructie t.b.v. de migratie van het Vodafone Ziggo netwerk

Opgesteld door E&T, Rijswijk, tel. +31(0)70 4141650

Datum 3 oktober 2023

Versie 1.4

Pagina 27

Alle rechten en wijzigingen voorbehouden

Aanwezige of nog extra in de apparatuur kast te plaatsen complete JW1 lade



JW1 lade

ASSY-00559-005V5

Optioneel, indien niet aanwezig:

JW1 lade

ASSY-00559-005V5

1

Installatie- en montage-instructie t.b.v. de migratie van het Vodafone Ziggo netwerk

Opgesteld door E&T, Rijswijk, tel. +31(0)70 4141650

Datum 3 oktober 2023

Versie 1.4

Pagina 28

Alle rechten en wijzigingen voorbehouden

5. Scenario 4: Installatie vanaf het demarcatiepunt Ziggo E-kast(K1) naar de apparatuur(RBS) kast Vodafone in openbare ruimtes, w.o. appartementen complexen d.m.v. afdekkasten t.b.v. de JW2 boxen

Situatie schets en werkzaamheden scenario 4 inclusief een JW1 glaslade:

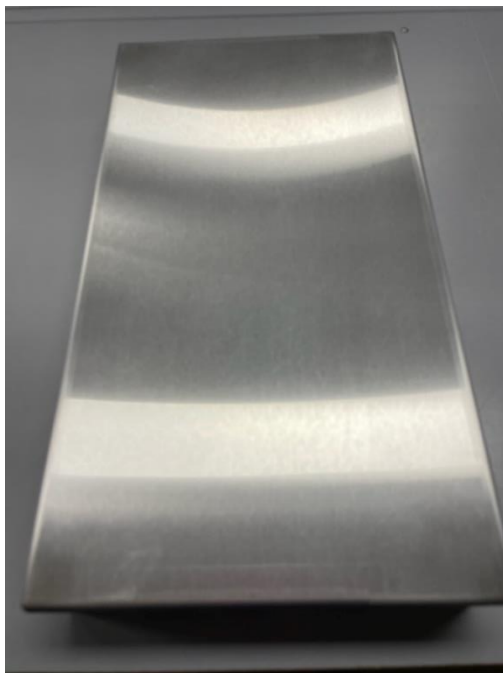
Indien het demarcatiepunt Ziggo E-kast (K1) bij scenario 2 en 3 zich in een openbaar toegankelijke locatie bevindt, zoals bijvoorbeeld een appartementen complex, dan dienen de afgemonteerde JW2 boxen nog voor onbevoegden afgesloten te worden d.m.v. 2 stuks afdekkappen.

Benodigde extra materialen:

Afdekkappen

ASSY-00343-490

2 st.



Installatie- en montage-instructie t.b.v. de migratie van het Vodafone Ziggo netwerk

Opgesteld door E&T, Rijswijk, tel. +31(0)70 4141650

Datum 3 oktober 2023

Versie 1.4

Pagina 29

Alle rechten en wijzigingen voorbehouden

Bijlage 1: Speciale instructie c.q. correctie op instructie v.2.1 t.b.v. de materialen geleverd vóór 1 januari 2018

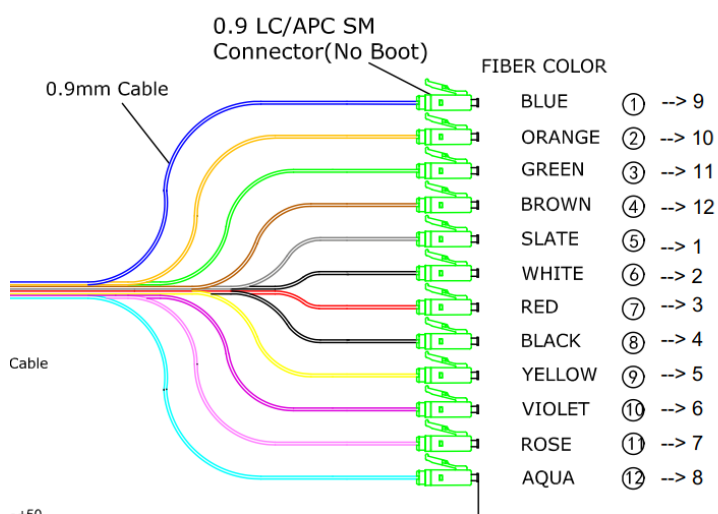
Het blijkt dat er aan Ericsson IP/MPO-kabels geleverd zijn met een "onjuiste" configuratie. Bij de 4-voudige kabels gaat het goed, maar bij de 12-voudige (en 8-voudige) kabels klopt de volgorde niet meer. Door een verkeerde nummering van de individuele fibers, wordt in de JW2 lade nummer 1 niet aangesloten op nummer 1, maar op nummer 9.

Ter verduidelijking: in de JW2 lade wordt bv. een 12-voudige Vodafone kabel aangesloten op een 12-voudige Ziggo kabel, waarbij het essentieel is, dat fiber 1 aan de Vodafone kant wordt aangesloten op fiber 1 van Ziggo.

Omdat het geen oplossing is om de kastjes in het veld te vervangen, moeten dus de IP/MPO kabels aangepast worden. Dit wordt dan een nieuwe Vodafone/Ericsson standaard. Hiertoe zijn de werkinstructies en de tekeningen aangepast.

Acties:

Voor JW-2 boxen, geleverd voor 1 januari 2018 kabels worden handmatig omgenummerd volgens nieuwe instructie. Wij maken daarnaast een aangepaste tekening voor en nieuwe werkinstructie. In de bestaande JW2 boxen, welke geleverd zijn voor 1 januari 2018, deinen de aansluitingen aan de IP/MPO-kant omgepatched te worden naar de juiste nummers (volgens onderstaand schema).



MPO(male)/APC Connector

Part1	Part2	Part3	Part4	Part5	Part6	Part7	Part8	Part9	Part10	Part11	Part12
Blauw	Orange	Groen	Bruin	Grijs	Wit	Rood	Zwart	Geel	Paars	Roze	Aqua
wordt	wordt	wordt	wordt	wordt	wordt	wordt	wordt	wordt	wordt	wordt	wordt
Grijs	Wit	Rood	Zwart	Geel	Paars	Roze	Aqua	Blauw	Oranje	Groen	Bruin

Ook de kabels die wij hebben liggen moeten worden aangepast. De clipjes op de individuele fibers moeten worden verwisseld volgens hetzelfde schema als hierboven.

- fiber 1 krijgt clipje met nr. 9; fiber 2 krijgt clipje met nr. 10, etc.

Installatie- en montage-instructie t.b.v. de migratie van het Vodafone Ziggo netwerk

Opgesteld door E&T, Rijswijk, tel. +31(0)70 4141650

Datum 3 oktober 2023

Versie 1.4

Pagina 30

Alle rechten en wijzigingen voorbehouden

- anders gezegd clipje nr. 1 verhuist van fiber 1 naar fiber 5; clipje nr. 2 verhuist van fiber 2 naar fiber 6, etc.

Helaas zijn de fibers van de fan outs niet gekleurd, maar allemaal geel. Als het clipje verwijderd is, is het nummer van de betreffende fiber niet op een andere manier te achterhalen. Er moet dus zorgvuldig gewerkt worden en de fibers moeten vóór verwisselen gemarkeerd worden. Dat kan door tijdelijk genummerde plakkertjes (o.i.d.) op de fibers te plakken of eventueel de fibers te spreiden en met plakband te fixeren op een groot vel papier of karton en daar de (nieuwe) nummers bij te noteren.

Werkvolgorde :

1. alle fibers markeren met tijdelijke genummerde plakkertjes (o.i.d.) met de nieuwe nummers
2. oude genummerde clipje verwijderen
3. juiste fiber erbij pakken; oude clipje verwijderen; juiste clipje aanbrengen
4. fiber erbij pakken die bij het tweede clipje hoort etc. tot alle clipjes op de juiste plaats zitten.
5. tijdelijke plakkertjes verwijderen.

De tijdelijke stickers moeten makkelijk te verwijderen zijn, maar kunnen dan ook makkelijk tussentijds loslaten. Het lijkt mij het veiligst om het vervangen van de clipjes één voor één te doen.

Let op: de bouwinstructies die vermeld staan op de landingspagina dienen altijd ook doorgenomen te worden (Vf ALG031 FTTS Infradeel vanaf DeMarcatiePunt VodafoneZiggo 5 versie 26 april 2018).

Installatie- en montage-instructie t.b.v. de migratie van het Vodafone Ziggo netwerk

Opgesteld door E&T, Rijswijk, tel. +31(0)70 4141650

Datum 3 oktober 2023

Versie 1.4

Pagina 31

Alle rechten en wijzigingen voorbehouden